

百姓摄影  
BAIXING SHEYING



# 娱乐场所







近附陽漢·昌武·口漢

0 1 2 3 K.M.

西商跑馬場

華商跑馬場

萬國跑馬場

PAOMACHANG

# 跑馬場

清末民国时期，武汉先后建有四个跑马场。最早在租界建的跑马场，因为规模小，时间短，已经不被人提及了。而今人们说起跑马场，多说三个。即西商跑马场、华商跑马场和万国跑马场。这三个跑马场中，最早建立的是西商跑马场，华商跑马场次之，最后建立的是万国跑马场。若论面积，当以华商最大，万国次之，西商最小。若论距离，西商和华商在市区边缘，万国较偏远。若论管辖权，西商属英国人管辖，华商由实业家和买办合股所建，万国则是汉口商人集资所建。

抗日战争中，西商和华商皆歇业，仅万国短暂营业。1949年5月后，西商跑马场被人民政府收回，华商、万国关门歇业。今仅西商留有看台和俱乐部旧址，华商和万国无存。（董玉梅）



## 西商跑马场



西商跑马场全称为汉口西商赛马体育会，俗称马道子。建成于1905年，由宋裕记、李培记、明昌裕等营造厂共同建造。

跑马场的大致范围：东至今永清路，南至今解放大道，西至今解放公园路，北至今惠济路，占地约800亩。解放后分别归属于五个单位使用。原建筑现仅存两座：原跑马场的大看台位于今解放军通信指挥学院内，占地2000平方米，台阶式建筑，高二层，局部高三层，最上为平台，供华人参观赛马。上层



赛马俱乐部旧址。现在武汉话剧院内，长期作为院办公楼使用（陈思 摄）







赛马俱乐部旧址的尖顶（周光宇 摄）





西商跑马场旧影（资料图片）

平台一度作为解放军通信指挥学院的会议室。其二楼的房间，也作为院内军人家属住宅使用。原俱乐部旧址位于武汉话剧院内，建筑有三层和四层之分，主楼上建有尖顶，整个建筑均为红砖红瓦，坡型和梯形屋顶兼有；俱乐部内有跳舞厅、游泳池等各种娱乐场所，专供西人使用。后曾作为武汉话剧院的办公楼。

该建筑是武汉唯一的俄国乡村别墅风格的建筑，作为建筑的标本，极为珍贵。（董玉梅）

1861年，英国在汉口首辟租界，随即在英租界迤东一带荒地(即今洞庭街、鄱阳街巴公房子周围这一片土地)，修建较为简陋的赛马场跑马打球娱乐。至1898年，俄、法、德、日租界接踵设立后，江边已无隙地，便转移到铁路外荒僻地区活动，1901年在刘歆生手上购进现在解放公园一带的一大片土地，才正式辟为马场。接着用半胁迫半收买的手段，兼并附近居民、菜农的零星土地，规模越来越大。历经数年，购得汉口东北郊东起今永清路、南临解放大道、西濒解放公园路、北邻惠济路共800余亩土地，开始兴建跑马场。此即为西商跑马场。

在赛马会800余亩土地上，其中房屋建筑约5 000平方米，余为外球场，跑马圈道及其他用地（不包括场外通行的马路）。

赛马场的大致布局为：进场大门设在和记蛋厂对面，即今中山大道解放公





园路口，大门口有铁门和门房，筑有一条长约500米，宽约20米的柏油马路，原名渣甸路，柏杨夹道，两旁筑有高一丈的钢筋水泥围墙，走完柏油马路，便是入场的二道门（在现今解放中学处）。由大门至二道门的这一段路，最初禁止中国人往来通行，经市民反对，方许附近居民从旁侧人行小路通过，但不许逗留或穿入马路。如逢赛马或集会，则禁止中国人和非会员通行。

二道门朝南正开，置有“禁止闲人入内”木牌，警卫甚严。二道门的水泥围墙沿东走向，循围墙往东约1000米至永清路口，折向止于今惠济路；西向围墙沿渣甸路（今解放公园路）延伸约800米至怡和村西头（今市委大楼处），两端围墙断处，连以铁丝网墙。进二道门后，路分两条，一为汽车道，直行向右至停车场；一为人行道，循道向右至办公室。巨型看台占地2 000平方米，分两层，底层为台阶式，上为平台，供中国人参观赛马，可容万人。巨型看台之西400米至500米处为外国人看台（在现通信指挥学院宿舍区内）。与外国人看台西边相邻的

是酒吧间，酒吧间南为舞场，舞场外西南一片为高尔夫球场（今解放公园正门入门后两旁）。西边邻近围墙，主要建筑为马厩，占地1 200平方米以上，能容马200余匹。在外国人看台的西北方约200米处有公证亭，是决定赛马胜负的裁决处所，亭分上下层，上层为裁判人员监视竞赛全景，以便记录。亭下供摄取胜负照片的摄影员之用，此亭现已不存。

赛马场房屋建筑面积虽只5 000平方米左右，但延伸分散，其间花地草坪甚多，如从办公楼沿餐厅酒吧至万人看台止，占地达150亩左右，其余600多亩才算外场部分。

外场分为两大中心，一为高尔夫球场，占地约百亩，为一片草坪广场，有18个球洞，处于现今的解放公园花房、鱼乐园一带。另一为跑马场，在公证亭、万人看台的正北，修有两圈马道，外围周长一英里余，宽约30米，圈外以矮冬青相围，圈内围有1米高的白色木栏。外圈为正式赛马时的跑马道，沿途树有路程标杆。白色木栏往圈里为斜坡，下为内圈练马场，跑马场的中心旷地用作马球场和橄榄球场。赛马场占地800余亩，按当时地价计，价值48万银元，高





“细节铸就品质”，此言用在建筑中，也是永恒的真理。仅仅一个烟道，就用心如此良苦，可见设计者和建造者，都在强调一句话：细节之美，让建筑的魅力尽情绽放。（董玉梅）

西商跑马场马厩屋顶上的烟道（陈思摄）







红砖红瓦的老马厩，兼有两种不同的屋顶（陈思 摄）



换个角度看马厩（陈思 摄）



1914年的西商跑马场（邓先海供图）

出购地时的地价30多倍。其房屋建筑装修不下50万元，固定资产总额当在百万以上。整个西商跑马场的面积相当于汉口五国租界面积的总和。西商跑马场建成后，成为“租界外的租界”，其管理权、警卫权(赛马期由英工部局派巡捕到场维持秩序，中国军警不得入内)，均由外国人掌握。

西商赛马会的兴旺时期，是在1925年至1935年这10年间，会员多时高达500余人，每月总收入(赛马时收入不包括在内)高达4万余银元。赛马时，一天最高营业额多到20万银元。1938年日本占领武汉，初期赛马会仍归英国掌握，产权亦归英商所有，不过会员人数降至百余人，活动迅速减少。1942年初，日军接管赛马会，并没收其全部财产，原英人所掌握的董事会被解散，开始由日本日清公司大班任董事长，会员全部为日本人。各种活动照常开放，并两次赛马。半年后，改为军营，场内成了高射炮阵地，战壕纵横。1945年日本投降，此地又成了遣返战俘的集中营。1946年，英国人重新接管后，仍称西商赛马会，但赛马活动基本停顿。1949年汉口解放，这块地及马道子房屋的建筑，扩建整修后，分别拨给了武汉话剧院、解放军通信指挥学院等五个单位使用，马道子的外场部分，约3.8万余平方米的土地，建为苗圃。后在此基础上改建为解放公园，约占西商跑马场总面积的40%。（作者：周启志）





## 附：赛马场往事

“一进马场，喜气洋洋，谈的是‘汉生’（马名），说的是‘庄王’（马名）。马下跑道，输得精光，拿的是‘会钱’，当的是衣裳。再下马场，男盗女娼！”现年56岁的余兴民先生，还记得父亲说的顺口溜。父亲余振武，解放前在汉口西商赛马场当差20多年，留给儿子很多关于赛马场的陈年旧事。

汉阳老籍的余振武，19岁跟着堂叔余春庭到汉口进了西商赛马会当“波外”（Boy，餐厅招待员）。

当年的汉口西商赛马会，会员不是银行行长、洋行大班，就是各国领事馆的高级职员，来自英、美、德、俄、法、瑞士、瑞典、丹麦、卢森堡、葡萄牙等十几个国家，清一色的高级洋人；但做服务工作的雇员，除了一个开拖拉机修剪草皮的是俄国人，其他几乎全是中国人。服务工作分成三大部：写字间、外场和酒吧餐厅（包括舞厅），余春庭负责经管酒吧餐厅。

餐厅的工作很忙，不赛马的时候，来马场里玩高尔夫、马、篮、足、网、的洋人，常有五六百人。到了每年春赛、秋赛、上元赛三个赛马季的时候，余振武和三四十个“波外”一起准备餐点、茶水，忙得连看一眼跑道的的时间都没有，只能听着山呼海啸的“加鞭”声。还要留心不能损坏东西，餐厅里刀、叉、碗盘等用具都是洋货，弄坏任何一件，半年甚至一年的工钱就赔进去了。

也有收获。马会规定所有“波外”必须会英语，余振武便利用晚上的时间跟马场印度巡捕聊天，短短几个月，也能应付一般会话。会了英语，洋大人的小费也给得多些，20岁的余振武可以养家了。但当时赛马场外荒得很，马会规定中国“波外”不能在马会留宿，晚上余振武练完英语，只能在周边农民窝棚里借宿。有次早上醒来，居然发现四条手腕粗细的大蛇与自己同床共枕，吓得他魂飞魄散。

1927年开始，马会里也成立了工会，余振武的境遇有所改善。他在马会的室内篮场学会了打篮球。冬天，还能在马会自备锅炉加热的游泳池里畅游，晚年余振武告诉儿子，那是他这辈子最惬意的事情。

余兴民至今仍记得父亲生前讲的，到河北张家口买马遇险的故事、英国人杜百里的宝马“波斯顶珠”每次跑头马赚大钱的故事……不过，父亲给他最深刻的影响是“终生不赌”，因为，父亲看了太多马迷倾家荡产的惨事。（作者：葛亮）





西商跑马场的看台上部增建了住房（程丙吉 摄）

西商跑马场看台旧影（资料图片）



看台的二楼也被改成住宅（周光宇 摄）



看台的楼梯（周光宇 摄）





## 华商跑马场

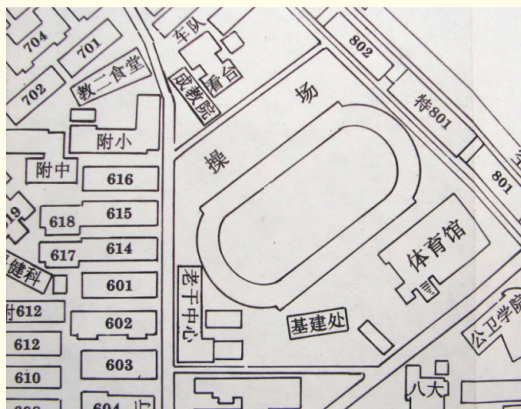


1906年，汉口地皮大王刘祥（又名刘歆生）提供了现华中科技大学同济医学院、航空路、万松园路一带的大片土地给汉口商会，遂挽出汉口市商会会长周星棠出面，邀约实业银行梁俊华、熙太昌茶栈经理韦子峰、买办刘子敬等人与其合股，兴建了一个面积约3.3万平方米的华商跑马场，称“华商体育协会”，又叫“跑马厅”。跑马厅建有一个圆形的跑马圈，也称跑马道子，周长约1500米，终点的看台和西式建筑并排。

华商跑马场的建筑设施和组织系统与西商跑马场大致相同。场内有一栋西式建筑，是体育协会所在地，马场周围有中西餐厅、冷饮室、茶室等，与洋人跑马场的最大不同在于：这里不收门票，观众不分中外，一律平等。因此，每当赛马日，跑马场门外便热闹非常，小汽车、马车、人力车都往这里会聚，马

场周围变得拥挤不堪，常有军警来维持秩序。华商除季例七天外，还经常为“警司”、“税局”以及其他慈善团体、公益组织等举办“赈灾、助学”等义务赛马，有时是延长赛马期限，由7天延到10天，有时单独举行，因此，初冬时节也偶有赛马活动举办。

赛马的名目花样繁多。有“一般赛”，即赢一次的马赛、赢两次的马赛、赢三次的



今华中科技大学同济医院内的运动场示意图，标明看台两字的地方，就是华商跑马场昔日看台所在的位置（董玉梅供图）

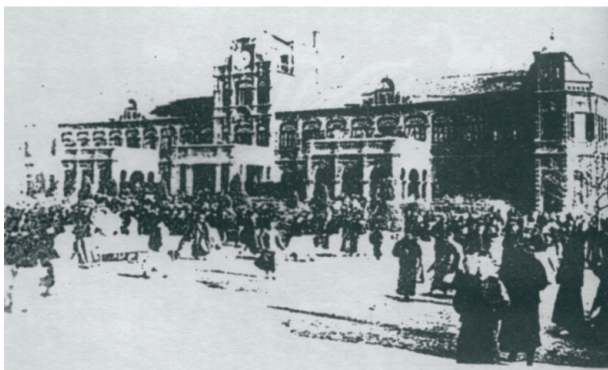
马赛及无座位的马赛，还有新马师、马夫等参与的马赛；有“龙门赛”，指全部未参加过赛马的选手进行的马赛；有“圣利济赛”，这是一种依据西人习俗举办的纪念性马赛；有“香槟赛”，即专指每季例赛最后一天各个头马的总决赛。

马票也分二种。一是“独占”：专赌头马，票价每张5元；二是“坐位”：兼赌头、二、三马，票价每张3元；香槟赛票价每张10元。马票以外兼售小彩票，每张票价1元或2元。

看台遗址在今华中科技大学同济医学院内，已经拆除。（作者：单齐真）



华商跑马场的俱乐部（右）和看台（左）（邓先海供图）



堪与西商跑马场相比肩甚至超越的华商跑马场（单齐真供图）



## 万国跑马场



1924年，汉口商人王植夫、吴春生、孙惠卿、王荣卿等人集资合股，在现唐家墩与姑嫂树一带建成了号称中西合作的“万国体育运动会”，通称“万国跑马场”，是离汉口市内最远的一个马场。武汉沦陷期间，华商跑马场和西商



万国跑马场最后的影像（取自网络）





20世纪80年代，在万国跑马场旧址上开办的驾驶学校  
(江汉区史志办供图)

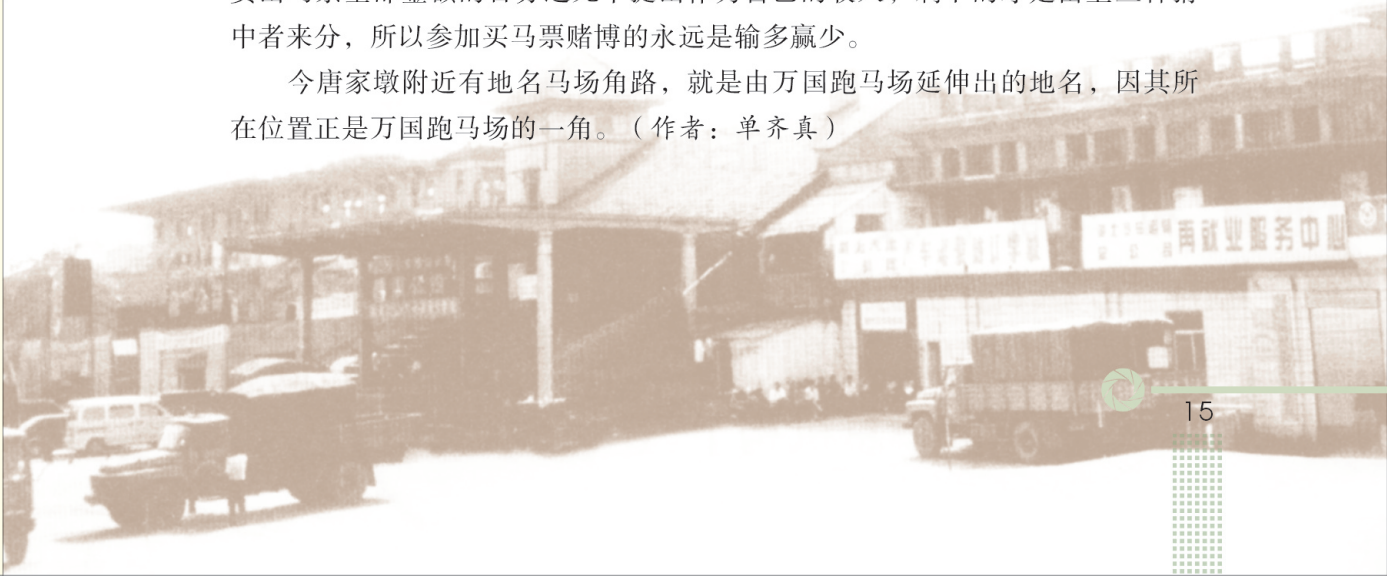


20世纪80年代，万国跑马场残破的看台  
和仅存的塔楼(取自网络)

跑马场均停业，只有万国跑马场继续营业，汪伪汉口特别市政府教育局局长高伯勋担任赛马会会长并主持赛马活动。

“赛马会”总管一切事务，星期六和星期日下午为赛马时间，每一个下午要跑马14次之多，每次赛马前公布马的名称和号码，并注明某人骑某一匹马，买票者就根据“马”和骑手的情况决定下注哪一场的哪匹马。马票分三种，一是“单位”，即只猜哪一匹马会跑第一。二是“复位”，即是猜哪一匹马会跑第一和第二。三是“连位”，即是猜一号跑头马、二号跑二马，就买一、二号的马票，赢了钱多，但错了一个就全输。赛马会是稳赚不输的，因为它将每次卖出马票全部金额的百分之几十提出作为自己的收入，剩下的才是由上三种猜中者来分，所以参加买马票赌博的永远是输多赢少。

今唐家墩附近有地名马场角路，就是由万国跑马场延伸出的地名，因其所在位置正是万国跑马场的一角。(作者：单齐真)







1993年的民众乐园（黎德利 摄）

征稿时，我收到很多民众乐园的照片，但都是民众乐园被改造后拍摄的。而我希望读者通过照片更多地了解民众乐园这栋优秀历史建筑的原貌。因此，我只采用了黎德利先生于1993年拍摄的民众乐园的照片，其他都选用的是历史照片。希望读者既了解今天，也了解昨天，然后才能更好地理解明天。（董玉梅）





1919年新市场开业盛况（葛亮供图）

民众乐园是武汉开业时间最早、经营历史最长并与上海大世界齐名的一个娱乐商业兼备的大众性综合游乐场所，是老汉口华界优秀建筑的代表，也是武汉市的标志性建筑之一。它地处中山大道民生路口上部的贤乐巷口，和南洋大楼比肩而立，原名汉口新市场（HanKow New World），最初由汉口稽查处处长刘有才（又名刘贵苟）发起，在湖北督军王占元、汉口镇守使杜锡均等人的支持下，从军、商界募集股金40余万元，组成汉口新市场协利股份有限公司和协兴房产公司，筹建于1917年。

整体由祝康城先生设计，全部工程由汉合顺营造厂承包，内院园林谐园则是由日本技师主持设计督建。1918年底刘有才因病去世，后由汉口华商总会会长周星棠担纲完成全部建设，竣工营业时间为1919年5月。全园占地面积12187平方米，建筑面积17168平方米，建成后均租与协利公司统一经营。



主体建筑是临街的七层圆顶塔楼和两翼对称的三层楼房，主层门楼各层一大厅，有电梯通往七层圆顶，圆顶之上，还建有敞开式小塔。沿街面设有悬挑阳台，雕花墙面，外贴瓜米石，门窗和阳台与穹顶风格一致。临园面为平面粉饰，拱廊设计精美，极富流动韵律，有柱廊连通，通廊净宽2.1米，水磨石地坪，连廊侧有多道楼梯通向各层。园内分别设有多个剧场、曲艺场、书场。各楼的普通剧场宽为11米，长为28米，观众席为连体木椅，梯次增高，视线良好。园内居中的单体建筑是雍和厅，也叫孙总理纪念堂，即杂技厅，厅内观众席呈半月状，有两层，座位俱是由低往高的长条凳。园内后部的大舞台，建成于1919年12月，剧场里面穹弧圆顶，有二千多个座位，全是单人座椅，音响效果特佳，属于高档剧院。和它并立的是新舞台，原是一座溜冰场，建成后和大舞台一样，不实行通票，入内须另行购票。这种一园两制的经营模式延续了许多年。

附属建筑和其他娱乐服务设施有鸳鸯池、中西餐厅、弹子房、小型商场、阅报室、陈列室、室内花园（即所谓小乾坤）、哈哈亭（也叫遗嘱亭）以及溜



营建新市场的汉合顺营造厂的徽章（葛亮供图）



新市场内的单体建筑——大舞台（左）和雍和厅——孙总理纪念堂（右）（彭翔华供图）

冰场等。另外，贤乐巷、协兴里一带的20多栋住房，归属于协兴房产公司。民国八年阴历五月初一，即公历1919年5月29日，“汉口新市场”开张营业，1926年改名中央人民俱乐部，1927年改名血花世界，1928年6月15日改名汉口民乐园，1928年11月15日改名民众俱乐部，1929年5月随市政变更而改名汉口特别市民众俱乐部，1931年恢复原名兴记新市场。1938年武汉沦陷后，新市场被日寇池田龙兵站占用，后来由维持会长计国桢出面，于1939年3月恢复营业，更名为明记新市场。1945年抗战胜利后，国民党第六战区接管日方物资委员会文化组将新市场没收，后由国民党中统局调查员朱俊祥、陈天青、王学忠共同组织和记公司向国民党省党部承租经营，改名和记民众乐园，同年更名为民众乐园，1946年，全园有各种剧座4500席，成为武汉最大的文化娱乐场所。

1949年7月17日由武汉军事管制委员会文教接管部接管，设立民众乐园管理处，正式确立园名为民众乐园。1951年4月交由武汉市政府公安局、文教局合管，1962年改属武汉市文化局。



20世纪40年代的民众乐园内景  
(彭翔华供图)

解放后减少了部分园林，在后院修建了一栋两层办公楼，办公楼略带西式风格，清水红砖，木梯木楼板。上层为办公室、会计室、档案室、会议室，下层为公共食堂、浴池，有后门通往统一街的一条小巷中，作为运送生活物资所用。大舞台改名民族歌剧院，1950年改称中南京剧院，1952年改为武汉京剧院。新舞台更名群众剧场，1957年进行翻修改造，更名群众电影院，成为专营的高档电影院。1966年8月，在公开征求群众意见后，改名人民文化园，后遭强行关闭，文化活动全部中断，一度成为文攻武卫的据点。20世纪70年代初，园内大部分职工下放武昌县金口五七干校，1973年返汉分流至武





民国时期的民众乐园外观，细节处十分精美（卢齐供图）

汉其他文化单位。

1979年4月26日，恢复民众乐园名称。1983年10月1日重新开张。园内分设18个活动场所，原大舞台重建并更名为江夏剧场，维修了群众电影院、新闻电影院、杂技厅，改建了“白云”、“黄鹤”、“知音”等九个小剧场，先后辟有游艺室、广场、茶座、录像厅、舞厅、卡拉OK厅、游戏机房等娱乐服务设施。1993年由新加坡公司投资经营，改名为新民众乐园，并对这个优秀历史建筑群开始了大规模的拆除和扩建。原塔楼七层圆顶上加修敞开式小塔，两翼建



1965年的民众乐园外观（李煦供图）

筑由原三层加建为四层，外墙细节装饰多数被铲除或抹平，并改为深灰色的粉墙和奶白色的墙饰。有近80年建筑历史的杂技厅以及园内江夏剧场、群众电影院等全部拆除，新修建筑与改建后保留下来的主体建筑连为一体，中心广场全部用玻璃瓦整体覆盖。改建以后的建筑总面积达到40 500平方米。

新民众乐园彻底改变了老民众乐园以经营戏曲艺术为主的运行模式，以商业、饮食、流行性消费服务、游乐为主体，成为店中有店的新兴大卖场和时尚休闲地。（作者：彭翔华）





## 一位摄影师的话

儿时，父亲带我到一位叔叔家做客，那是一栋爬满青蔓的老房子，奇特的外观、迷宫似的回廊、精美的壁炉里闪烁着神秘的火光。一种古典的美感霎时打动了，让我一见倾心！

这些老房子有什么样的来历？那些或明或暗的光影里曾走过谁的影子？在影壁回廊之间，又有过多少浪漫的故事？这些都唤起了我儿时无限的遐想。

长大了，我开始用画笔描绘这些老房子。后来，我有了相机，开始用胶片来记录这些老房子，留下这些历史的见证。

我的相机快门在频闪，记录下来的影像在增加。但是，老房子——这些过往时光的见证者，这些传统文化的承载者，正在钢筋水泥的丛林里逐渐消失……

一座没有历史建筑的城市是有愧于历史文化名城称号的。除了记录影像，我们是不是还应该做些什么？

（作者：黎德利）